



# いぶき

4

2019年4月  
No.160



寿福祉センター保育所（正面）と  
ハローワーク横浜港労働出張所（右下）

## コラム

寿地区の真ん中によやく“役者”が戻ってきました。

28年秋に、寿町総合労働福祉会館と一緒に取り壊された職業安定所（横浜港労働出張所）、29年に解体された寿福祉センター保育所。ともに3月25日、もとの場所で明るくおしゃれな建物に生まれ変わり業務が再開されました。

寿地区の中心の朝に、再び子どもの笑顔と笑い声が響きわたります。

さあ、あとは寿のセンターが戻ってくるのを待つだけとなりました。寿町総合労働福祉会館から横浜市寿町健康福祉交流センターへ、名前は変わり、機能が拡大し、6月にオープンする予定です。

てくてくコトブキ

コトテク ～“吉田新田と寿地区の埋め地”の巻～



埋め地全体を俯瞰すると、大通公園をほぼまっすぐ行った大岡川と中村川が交差するあたりにお三の宮があり、神社を頂点とした釣り鐘型に見える。中村川の車橋を渡る大通りの西側の一帯が、江戸初期に作られた“吉田新田”にあたる。

残された東側関内寄りには、明治時代に埋め立てられるまで“南一つ目沼”として残った地域があった。埋め立てられてから“寿地区”の一部を含めて埋め地七ヶ町を形成した。七ヶ町にあたる町名は、松影町、寿町、扇町、翁町、不老町、万代町、もう一つは吉浜町という説が有力である。

寿地区は、上記の松影町、寿町、扇町に三吉町、長者町を加えた5町の一部、簡易宿泊所の密集している地域を指している。

寿地区が他の埋め地に比べて、比較的小規模の整形地になっているのは、埋め立てられたのが明治時代初期であり、住宅地等として販売されることを想定していたからであろう。今日の寿地区をはじめ、横浜市の都心部があるのはこうした先達の献身の結果であり、心から感謝したい。



▲ 南一つ目沼が寿地区となる前の図

# お花見

5日  
(金)

4月はスマイル事業恒例の「お花見」を行います。  
満開の桜の木の下で皆でワイワイ楽しくお弁当を食べましょう。

【日時】4月5日(金)午前11時集合  
(※雨天の場合は4月9日(火)に順延)

【集合場所】仮設会館3階多目的ルーム

【花見場所】元町公園(会館から歩いて行きます)

【申込方法】会館3階多目的ルーム前と木楽な家2階に掲示してある参加申込書に氏名を記入してください。参加費500円(お弁当がつきます)。参加費は3月28日(木)までに会館3階事務所にお持ちください。

# 4 2019 CALENDAR

休 寿町総合労働福祉会館休館日

開 寿町総合労働福祉会館開館日

日	月	火	水	木	金	土
3/31(休)	1 生活館休館日 昼食会&サロン	2	3	4 昼食会	5 お花見	6(開)
7(休)	8 生活館休館日 昼食会	9	10 アレンジホウリング	11	12	13
14(休)	15 生活館休館日 昼食会&サロン	16	17 スマイルゴルフ	18 昼食会	19	20(開)
21(休)	22 生活館休館日 昼食会 囲碁、将棋	23	24 映画会	25 うたごえクラブ	26	27
28(休)	29(休) 生活館休館日 昭和の日	30(休) 生活館開館日 退位の日	5/1(休) 生活館開館日 即位の日	5/2(開) 生活館休館日 国民の休日	5/3(休) 生活館休館日 憲法記念日	5/4(休) 生活館休館日 みどりの日

# 映画会

24日  
(水)

4月は自治労横浜会館において恒例の映画会を開催します。

今回は、1962年3月4日に公開された、「上を向いて歩こう」を上映します。上映終了後には抽選会を行い、当選者に景品を進呈します。

また、抽選にもれた方全員に参加賞を進呈します。たくさんの来場をお待ちしています。

【日時】4月24日(水)

◇受付：午後1時00～

◇開映：午後1時30分

【場所】自治労横浜会館2階

【参加方法】当日、自治労横浜会館に直接お越しください。予約不要、無料です。

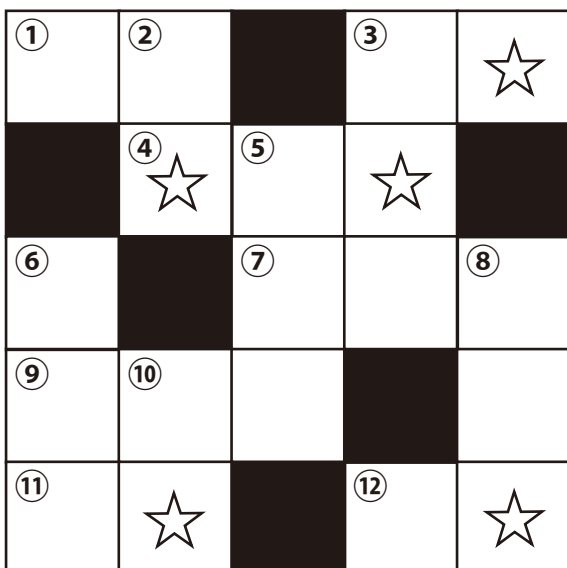
最後に抽選会、  
全員に参加賞  
あります！

## 寿労働センター 技能講習募集のお知らせ

4月の技能講習の日程は未定です。

4月中旬以降に31年度講習日程について  
お知らせする予定です。

技能講習班 ☎045-662-5862



### 【ヨコのカギ】

- 濃い紫みの鮮やかな青色のこと、○○色
- 魚の身を取った後に残る頭部、骨、エラ等に附着した肉
- 2月17日に90歳で死去した名脇役女優、佐々木○○○
- 本当の気持または意味
- 肝臓を保護する作用があるとされる○○○、英語名はターメリック
- 回転するものの中心となる棒
- 強烈な個性と溢れ続ける才能を持つアメリカの音楽家、レディー・○○

### 【タテのカギ】

- どんぐりやクルミが大好物な小動物
- 味覚障害の原因として代表的なものは、○○○不足です
- 布・革(かわ)などを縫い合わせる機械
- 第42回日本アカデミー賞最優秀主演男優賞を受賞した役所○○○
- 行為の善悪に応じて報いがあること、○○○応報
- 味わえば味わうほど心にしみるような味



答えが分かったら、図書室で景品をもらおう♪

前回の答え：桃の花(モモノハナ)





# 特集

## 寿地区での新しい生活を支える“横浜市寿町健康福祉交流センター”（その6）

～ 風呂好き猫(?)にゃん吉、2階“公衆浴場”復活に興奮す！ ～



廊下の反対側を見る前に、一旦“縁側”に出てみるにゃん。にゃお！！ 広々した回廊だにゃ～！！ 雨の日も滑りにくそうな床だし、腰掛け風の凹みもあるにゃん。広場につながるエレベーターも避難用スロープもあって、どんな時にも安心にゃん。

縁側に沿って、いくつかドアがついてるにゃん。まず、前回紹介した作業室や調理室のドア。縁側からも靴を脱いで入れて便利だにゃあ。それから、2階の入り口のすぐわきには“健康コーディネイト室”のドア。この部屋は土足オーケーにゃん。といっても元々僕は素足にゃん。入ってみるにゃん。歓迎してくれるかにゃあ？（ソロリソロリ）……あっ！ 満面笑みの滅茶苦茶優しいおばちゃんが飛び出してきたにゃん！ ビックリしたにゃあもう！ 警備員さんが僕の代わりに、あっという間に血圧・体重・体脂肪……体組成計っていう機械でいろいろ測られているにゃん。健康相談もできるにゃ。警備員さんもその気になって、僕のこと忘れて何やら相談してるにゃん。時間かかりそうだにゃあ。先に僕、一匹で行っちゃうにゃん。

もう少し縁側を行くと“ことぶき協働スペース”のドアがあるにゃん。協会のおじさんが寿のことを考えるときの良きパートナーだと言ってたにゃん。これからが楽しみだにゃん。

縁側が建物に沿って左に折れていくあたり、何やら幟（のぼり）のようなものが立ってるにゃん??? ……『翁湯』（おきなゆ）と書いてあるにゃん。にゃにゃ！！ 翁湯といえば、むかし懐かしい銭湯にゃん。さあいくにゃ！（縁側を左に折れて突き当たり）翁湯が装い新たに復活だにゃん！！ さすがに、僕は入れなかったにゃん。白い湯気が漏れ立ち上るのを見るのは大好きにゃん。ひと風呂浴びたおっちゃん、おばちゃんの顔は、さすがしくて大好きにゃん。寿名物が一つ増えたにゃん。

建物の中に戻るにゃん！ さっきの健康コーディネイト室の奥には活動・交流スペースがあるにゃん。会議室2つと自由利用スペース。分けて利用もできるけど、全部一括予約もできるにゃん。自由利用スペースだけなら予約無用にゃん。炊き出しでいつも配食してる人達が会議室で話し合いをしてるにゃん。会議室前のフリースペースには、寿地区の歴史や地域の取り組みが展示されているから、研修などで来ている地区外の人たちが熱心に閲覧しているにゃん。



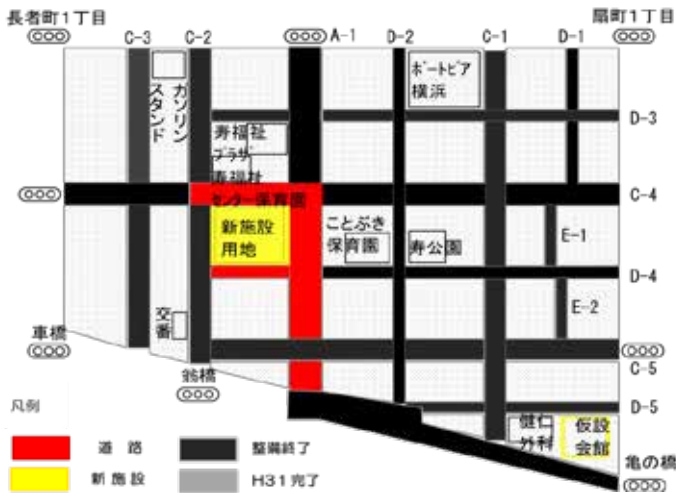
▲天井が高く開放感あふれる1階

さあ次回は何が起こるのか楽しみだにゃん。シー・ユー・ネコスタタイム！

# 中土木事務所 からのお知らせ

## 松影町・寿町周辺地区再整備事業のお知らせ

### H31年度 工事予定



・平成30年度の工事完了に伴い、松影町・寿町周辺地区再整備事業全体の進捗率は、約90%となりました。ご協力ありがとうございました。

・平成31年度も引き続き、新施設建築工事及び道路工事をを行いますので、ご協力をお願いします。

・道路工事は、新施設用地周りの路線に着手する予定です。詳細な日程につきましては、沿道を中心に別途「工事のお知らせ」等でご案内します。

\* 関係部署との調整により、今後道路工事の範囲を一部変更させていただく場合がございますが、ご了承ください。

日程 工事	平成31年度												
	4	5	6	7	8	9	10	11	12	1	2	3	
道路工事													
新施設													

### H30年度 道路工事の様子

施工写真(外周路線)

完成写真(C-4路線)



【問い合わせ先】 中区中土木事務所  
電話641-7681

# ～ 連休中の営業案内 ～

今年は、4月下旬から5月上旬にかけて、大型連休となります。  
連休前に、いつも利用されている施設や窓口の営業日をご確認ください。

	4/29 (月)	4/30 (火)	5/1 (水)	5/2 (木)	5/3 (金)	5/4 (土)	5/5 (日)	5/6 (月)
仮設会館 (1F～3F)	×	×	×	○	×	×	×	×
生活館	×	○	○	×	×	×	×	×
木楽な家	×	×	○	○	○	○	○	×
寿福祉 プラザ 相談室	×	×	×	×	×	×	×	×
中区役所	×	×	×	×	×	×	×	×

○ 開館    × 休業

## ～ 近隣 お花見情報 ～

神奈川県桜の開花予想日は、3月下旬です。  
天気の良い日に、桜を見に出かけてみてはいかがでしょうか。

場所	桜の本数
さくら通り、自動車道	ソメイヨシノ 約 100 本
カップヌードルミュージアムパーク（新港パーク）	ソメイヨシノ 約 100 本
大岡川沿い	約 500 本
野毛山動物園	ソメイヨシノ、ヤマザクラ 250 本
掃部山公園	約 200 本
山下公園	ソメイヨシノ、枝垂桜 約 23 本
港の見える丘公園	約 10 本
元町公園	約 80 本
根岸森林公園	約 350 本
三溪園	約 300 本

◇ 4月1日、寿町勤労者福祉協会、改め  
横浜市寿町健康福祉交流協会に！

### ○ 私たちの名前が変わります。

4月1日、寿町勤労者福祉協会の名前で45年間ご愛顧いただきました当協会は、法人名称を『横浜市寿町健康福祉交流協会』と改めます。

### ○ 寿町勤労者福祉協会について

寿町勤労者福祉協会は、昭和49年神奈川県と横浜市の共同出資により財団法人として誕生しました。以来、寿町総合労働福祉会館の管理・運営を行ってききましたが、昭和56年からは、横浜市寿生活館の管理運営も任され、平成25年には、公益財団法人に変更となりました。

### ○ 横浜市寿町健康福祉交流協会として

今回、寿町総合労働福祉会館が全面的に建て替えられ、平成31年度からは、横浜市寿町健康福祉交流センターとして再出発し、指定管理施設に変更となります。当協会は、新センターの指定管理者として管理・運営を託されることとなりましたが、特に平成に入って以降の寿地区の大きな変貌と当協会の業務内容や役割の変化等を踏まえて、これを機に定款の見直しを行い、名称を横浜市寿町健康福祉交流協会に改めることとしました。

今後の寿地区にとって必要な使命を名称に取り入れました。今後とも、市民の皆様のご期待に応えられるよう一層努力してまいりますので、よろしくお願い申し上げます。